



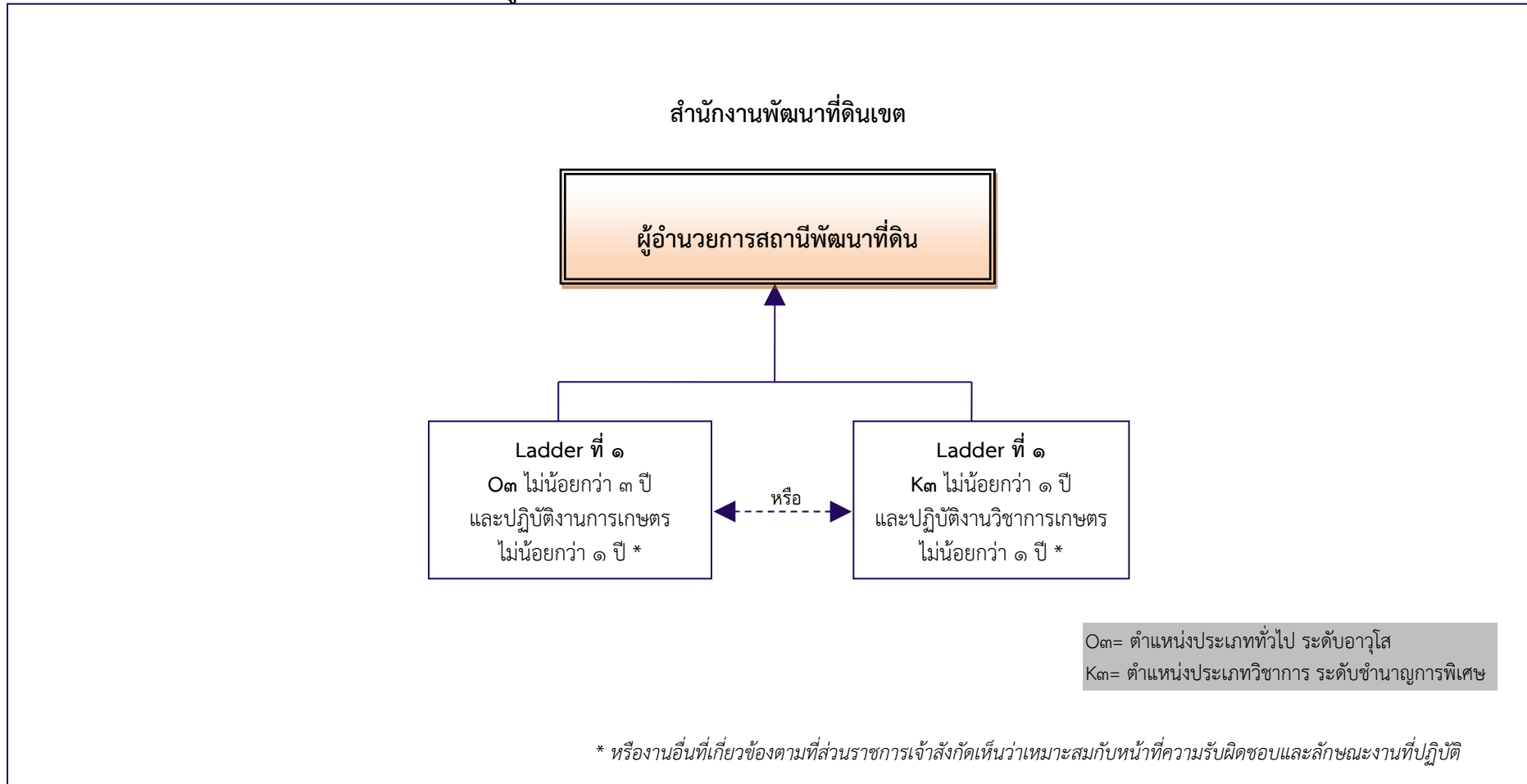
เส้นทางสัมประสพการณ์และผลงาน
(CAREER PATH)

สำหรับ

ชื่อตำแหน่งเป้าหมาย	ผู้อำนวยการสถานีพัฒนาที่ดิน
หน่วยงานสังกัด	สำนักงานพัฒนาที่ดินเขต
ชื่อส่วนราชการ	กรมพัฒนาที่ดิน

(ฉบับสมบูรณ์ อ.ก.พ.กรม ให้ความเห็นชอบในการประชุม ครั้งที่ ๒/๒๕๖๑ เมื่อวันที่ ๒๗ มิถุนายน ๒๕๖๑)

ภาพแสดงเส้นทางส่งเสริมประสบการณ์และผลงานของผู้มีศักยภาพ (Career Chart)



ตำแหน่งเป้าหมาย .. ระบุ
- ชื่อตำแหน่ง
- หน่วยงานสังกัด

ตำแหน่งในเส้นทางก้าวหน้า .. ระบุ
- ชื่อตำแหน่ง
- หน่วยงานสังกัด
- ระยะเวลาในการถือครองตำแหน่ง

→ ดำรงตำแหน่ง
ตามทิศทางลูกศร ↔ ดำรงตำแหน่งใด
ก่อนก็ได้ ←-----→ ดำรงตำแหน่งใด
หรือ ←-----→ ตำแหน่งหนึ่ง

เกณฑ์เบื้องต้นเพื่อคัดสรรผู้มีศักยภาพเข้าสู่ Career Path ใน Ladder ที่ ๑

- มีวุฒิการศึกษาระดับปริญญาตรีหรือคุณวุฒิอย่างอื่นที่เทียบได้ในระดับเดียวกันขึ้นไป ในสาขาวิชาเกษตรศาสตร์ สาขาวิชาวิทยาศาสตร์ชีวภาพ สาขาวิชาวิทยาศาสตร์กายภาพ สาขาวิชาเทคโนโลยีการผลิตพืช สาขาวิชาเทคโนโลยีชีวภาพ หรือสาขาวิชาวิทยาการสิ่งแวดล้อมและทรัพยากรธรรมชาติ และคุณสมบัติตามที่ ก.พ. กำหนด
- คะแนนการประเมินผลการปฏิบัติงานอยู่ในระดับดีมากขึ้นไปไม่น้อยกว่า ๒ รอบการประเมินย้อนหลัง ๒ ปี
- ผ่านการอบรมหลักสูตรทางด้านการบริหารจัดการ อย่างน้อย ๑ หลักสูตร ซึ่งจัดโดยสถาบันที่เป็นที่ยอมรับ โดยมีระยะเวลาฝึกอบรมต่อหลักสูตรไม่น้อยกว่า ๓๐ ชั่วโมง
- ผ่านการเป็นคณะกรรมการ หรือคณะอนุกรรมการ หรือคณะทำงาน ที่เกี่ยวข้องกับการพัฒนาการเกษตร หรือคณะอนุกรรมการ ทั้งภายในและภายนอกหน่วยงาน อย่างน้อย ๑ คณะ

ตำแหน่งเป้าหมาย (CRITICAL POSITION)	
ชื่อตำแหน่ง	ผู้อำนวยการสถานีพัฒนาที่ดิน
หน่วยงาน	สำนักงานพัฒนาที่ดินเขต

หน้าที่รับผิดชอบหลัก (KEY RESPONSIBILITIES)
มีหน้าที่รับผิดชอบกำกับ แนะนำ ตรวจสอบการปฏิบัติงานของผู้ร่วมปฏิบัติงาน โดยใช้ความรู้ ความสามารถ ประสบการณ์ และความชำนาญงานสูงมากในงานวิชาการเกษตร และควบคุม ดูแล งานปฏิบัติการด้านการพัฒนาที่ดิน ร่วมจัดทำแผนพัฒนาทรัพยากรระดับตำบล การจำแนกประเภทที่ดิน ทำหน้าที่เลขานุการคณะกรรมการจำแนกประเภทที่ดินประจำจังหวัด งานบริการเกษตรกรตามแผนพัฒนาทรัพยากรระดับตำบล รวมทั้งการถ่ายทอดเทคโนโลยีให้แก่เกษตรกร

ผลสัมฤทธิ์หลัก (KEY RESULT AREAS: KRAS)	ตัวชี้วัดผลการปฏิบัติงานหลัก (KEY PERFORMANCE INDICATORS: KPIS)
๑. แผนการพัฒนาที่ดินในจังหวัดที่รับผิดชอบสอดคล้องกับสภาพปัญหา	<ul style="list-style-type: none"> □ มีแผนพัฒนาที่ดินระดับจังหวัดระยะ ๓ – ๕ ปี หรือ ๑ ปี
๒. พื้นที่เกษตรกรรมที่ได้รับการฟื้นฟูและปรับปรุงบำรุงดิน	<ul style="list-style-type: none"> □ พื้นที่เกษตรกรรมที่ได้รับการอนุรักษ์ดินและน้ำเพื่อป้องกันการชะล้างพังทลายของดิน และดำเนินการได้ตามแผน □ พื้นที่เกษตรกรรมที่ได้รับการจัดการและฟื้นฟูทรัพยากรดิน และดำเนินการได้ตามแผน □ ร้อยละของกล้าหญ้าแฝกที่ผลิตและแจกจ่ายได้ครบตามจำนวนเป้าหมาย □ ร้อยละของกล้าหญ้าแฝกที่ปลูกได้ครบตามจำนวนเป้าหมาย
๓. ภาควิชาการขยายพัฒนาที่ดินเข้มแข็งและยั่งยืน	<ul style="list-style-type: none"> □ ร้อยละของหมอดินอาสาที่ได้รับการพัฒนา □ ร้อยละของกลุ่มเกษตรกรใช้สารอินทรีย์ที่ได้รับการพัฒนา (กลุ่มต่อยอด) □ ร้อยละของความสำเร็จในการจัดทำศูนย์ถ่ายทอดเทคโนโลยีการพัฒนาที่ดิน
๔. ผู้รับบริการมีความพึงพอใจต่อการให้บริการ	<ul style="list-style-type: none"> □ ร้อยละความพึงพอใจของผู้รับบริการ
๕. การบริหารแผนงาน/งบประมาณ มีประสิทธิภาพ	<ul style="list-style-type: none"> □ ร้อยละของการเบิกจ่ายเงินงบประมาณรายจ่ายภาพรวม □ ระดับความสำเร็จในการดำเนินการทำให้ถูกต้องเป็นปัจจุบันสำหรับข้อมูลแผนงานและผลงานที่จัดส่งให้สำนักงานพัฒนาที่ดินเขตในแต่ละเดือน

ความรู้ที่จำเป็นสำหรับตำแหน่ง (KNOWLEDGE)	ทักษะที่จำเป็นสำหรับตำแหน่ง (SKILLS)	สมรรถนะที่คาดหวังสำหรับตำแหน่ง (COMPETENCIES)	
		ชื่อสมรรถนะ (COMPETENCY NAME)	ระดับสมรรถนะที่คาดหวัง (PROFICIENCY LEVEL)
<p><u>ความรู้ที่ใช้ในการปฏิบัติงาน</u></p> <ul style="list-style-type: none"> □ วิชาการเกษตร <p><u>ความรู้กฎหมายและกฎระเบียบราชการ</u></p> <ul style="list-style-type: none"> □ กฎหมายที่เกี่ยวข้องในการปฏิบัติงานพัฒนาที่ดิน □ กฎหมายที่เกี่ยวกับการบริหารราชการแผ่นดิน 	<ul style="list-style-type: none"> □ ทักษะการใช้คอมพิวเตอร์ □ ทักษะการใช้ภาษาอังกฤษ 	<p><u>สมรรถนะหลัก</u></p> <ul style="list-style-type: none"> □ การมุ่งผลสัมฤทธิ์ □ บริการที่ดี □ การส่งเสริมความเชี่ยวชาญในงานอาชีพ □ การยึดมั่นในความถูกต้องชอบธรรมและจริยธรรม □ การทำงานเป็นทีม <p><u>สมรรถนะเฉพาะตามลักษณะงานที่ปฏิบัติ</u></p> <ul style="list-style-type: none"> □ การใส่ใจและพัฒนาผู้อื่น □ การตรวจสอบความถูกต้องตามกระบวนการงาน □ การคิดวิเคราะห์ 	<ul style="list-style-type: none"> • ระดับ ๓ • ระดับ ๓ • ระดับ ๓ • ระดับ ๓ • ระดับ ๓ • ระดับ ๓ • ระดับ ๓ • ระดับ ๓

ตำแหน่งในเส้นทางก้าวหน้า (LADDER POSITION)	
ชื่อตำแหน่ง	นักวิชาการเกษตรชำนาญการพิเศษ
หน่วยงาน	สำนักงานพัฒนาที่ดินเขต หรือ สำนัก/กอง ส่วนกลาง
ระยะเวลาขั้นต่ำในการถือครองตำแหน่ง	ไม่น้อยกว่า ๑ ปี

หน้าที่รับผิดชอบหลัก (KEY RESPONSIBILITIES)
มีหน้าที่รับผิดชอบศึกษา ทดสอบ วิเคราะห์ และวิจัยเกี่ยวกับงานพัฒนาที่ดินด้านการอนุรักษ์ดิน และน้ำ การปรับปรุงบำรุงดิน การแก้ไขดินที่มีปัญหา การวิเคราะห์สภาพการใช้ที่ดินและการวางแผนการใช้ที่ดินเพื่อการพัฒนาที่ดิน ที่มีความยุ่งยากซับซ้อนมากเป็นพิเศษ ต้องอาศัยความรู้ทางวิชาการ ความชำนาญงาน และประสบการณ์สูงมากเป็นพิเศษ

ผลสัมฤทธิ์หลัก (Key Result Areas: KRAs)	ตัวชี้วัดผลการปฏิบัติงานหลัก (Key Performance Indicators: KPIs)
๑. ผลงานวิจัยและนวัตกรรมการพัฒนาที่ดิน หรือ	<ul style="list-style-type: none"> □ จำนวนผลงานวิจัยและนวัตกรรมที่ได้ผลสำเร็จตามแผน
๒. พื้นที่เกษตรกรรมที่ได้รับการฟื้นฟูและปรับปรุงบำรุงดิน หรือ	<ul style="list-style-type: none"> □ พื้นที่เกษตรกรรมที่ได้รับการอนุรักษ์ดินและน้ำเพื่อป้องกันการชะล้างพังทลายของดิน และดำเนินการได้ตามแผน หรือ □ พื้นที่เกษตรกรรมที่ได้รับการจัดการและฟื้นฟูทรัพยากรดิน และดำเนินการได้ตามแผน หรือ □ ร้อยละของกล้าหญ้าแฝกที่ผลิตและแจกจ่ายได้ครบตามจำนวนเป้าหมาย หรือ □ ร้อยละของกล้าหญ้าแฝกที่ปลูกได้ครบตามจำนวนเป้าหมาย
๓. ภาควิชาหรือขยายพัฒนาที่ดินเข้มแข็งและยั่งยืน หรือ	<ul style="list-style-type: none"> □ ร้อยละของหมอดินอาสาที่ได้รับการพัฒนา หรือ □ ร้อยละของกลุ่มเกษตรกรใช้สารอินทรีย์ที่ได้รับการพัฒนา (กลุ่มต่อยอด) หรือ □ ร้อยละของความสำเร็จในการจัดทำศูนย์ถ่ายทอดเทคโนโลยีการพัฒนาที่ดิน

ความรู้ที่จำเป็นสำหรับตำแหน่ง (KNOWLEDGE)	ทักษะที่จำเป็นสำหรับตำแหน่ง (SKILLS)	สมรรถนะที่คาดหวังสำหรับตำแหน่ง (COMPETENCIES)	
		ชื่อสมรรถนะ (COMPETENCY NAME)	ระดับสมรรถนะที่คาดหวัง (PROFICIENCY LEVEL)
<u>ความรู้ที่ใช้ในการปฏิบัติงาน</u> □ วิชาการเกษตร <u>ความรู้กฎหมายและกฎระเบียบราชการ</u> □ กฎหมายที่เกี่ยวข้องในการปฏิบัติงาน พัฒนาที่ดิน □ กฎหมายที่เกี่ยวกับการบริหารราชการ แผ่นดิน	□ ทักษะการใช้คอมพิวเตอร์ □ ทักษะการใช้ภาษาอังกฤษ	<u>สมรรถนะหลัก</u> □ การมุ่งผลสัมฤทธิ์ □ บริการที่ดี □ การส่งมอบความเชี่ยวชาญในงานอาชีพ □ การยึดมั่นในความถูกต้องชอบธรรม และจริยธรรม □ การทำงานเป็นทีม <u>สมรรถนะเฉพาะตามลักษณะงานที่ปฏิบัติ</u> □ การใส่ใจและพัฒนาผู้อื่น □ การตรวจสอบความถูกต้องตามกระบวนการงาน □ การคิดวิเคราะห์	• ระดับ ๓ • ระดับ ๓ • ระดับ ๓ • ระดับ ๓ • ระดับ ๓ • ระดับ ๓ • ระดับ ๓ • ระดับ ๓
เกณฑ์พิจารณาประสิทธิผลและผลงาน เพื่อก้าวไปสู่ตำแหน่งงานลำดับต่อไป (PERFORMANCE MEASURES) : ตำแหน่งผู้อำนวยการสถานีพัฒนาที่ดิน			
□ มีวุฒิการศึกษาระดับปริญญาตรีหรือคุณวุฒิต่างอื่นที่เทียบได้ในระดับเดียวกันขึ้นไป ในสาขาวิชาเกษตรศาสตร์ สาขาวิชาวิทยาศาสตร์ชีวภาพ สาขาวิชาวิทยาศาสตร์กายภาพ สาขาวิชาเทคโนโลยีการผลิตพืช สาขาวิชาเทคโนโลยีชีวภาพ หรือสาขาวิชาวิทยาการสิ่งแวดล้อมและทรัพยากรธรรมชาติ และคุณสมบัติตามที่ ก.พ. กำหนด □ ดำรงตำแหน่งระดับชำนาญการพิเศษ ไม่น้อยกว่า ๑ ปี □ ผ่านการปฏิบัติงานวิชาการเกษตร หรืองานอื่นที่เกี่ยวข้องตามที่ส่วนราชการเจ้าสังกัดเห็นว่าเหมาะสมกับหน้าที่ความรับผิดชอบและลักษณะงานที่ปฏิบัติ ไม่น้อยกว่า ๑ ปี □ คะแนนการประเมินผลการปฏิบัติงานอยู่ในระดับดีมากขึ้นไป ไม่น้อยกว่า ๒ รอบการประเมินย้อนหลัง ๒ ปี □ ผ่านการอบรมหลักสูตรทางการบริหารจัดการ อย่างน้อย ๑ หลักสูตร ซึ่งจัดโดยสถาบันที่เป็นที่ยอมรับ โดยมีระยะเวลาฝึกอบรมต่อหลักสูตรไม่น้อยกว่า ๓๐ ชั่วโมง □ ผ่านการเป็นคณะกรรมการ หรือคณะอนุกรรมการ หรือคณะทำงาน ที่เกี่ยวข้องกับการพัฒนาการเกษตร หรือคณะอนุกรรมการ ทั้งภายในและภายนอกหน่วยงาน อย่างน้อย ๑ คณะ			

ตำแหน่งในเส้นทางก้าวหน้า (LADDER POSITION)	
ชื่อตำแหน่ง นักสำรวจดินชำนาญการพิเศษ	หน่วยงาน สำนักงานพัฒนาที่ดินเขต หรือ สำนัก/กอง ส่วนกลาง
ระยะเวลาขั้นต่ำในการถือครองตำแหน่ง	ไม่น้อยกว่า ๑ ปี

หน้าที่รับผิดชอบหลัก (KEY RESPONSIBILITIES)
<p>มีหน้าที่รับผิดชอบตรวจสอบความถูกต้องการจัดทำรายงานและแผนที่ดิน ตรวจสอบวิเคราะห์ลักษณะ สมบัติดินและการจำแนกดินที่ต้องอาศัยความชำนาญและการประยุกต์ใช้ความรู้อย่างมาก ติดตาม ตรวจสอบและแก้ไขปัญหาข้อขัดข้องต่างๆ ในการปฏิบัติงานการสำรวจจำแนกดิน เพื่อให้การดำเนินงานเกิดผลสำเร็จได้ข้อมูลอย่างครบถ้วนและถูกต้อง ติดตาม ประเมินผล ให้คำปรึกษาและแนะนำในการปฏิบัติงานแก่เจ้าหน้าที่ระดับรองลงมา เพื่อให้สามารถดำเนินงานได้อย่างมีประสิทธิภาพแปลผลข้อมูลการสำรวจจำแนกดิน เพื่อนำไปใช้ในกิจกรรมต่างๆศึกษาวิจัยและวินิจฉัยคุณภาพดิน ศึกษา วิจัยและค้นคว้าทางวิชาการเพื่อการสำรวจจำแนกดินและการปรับปรุงแก้ไขปัญหารัพยากรดินและให้ข้อมูลและคำแนะนำ ทางด้านลักษณะและสมบัติดิน แก่หน่วยงานต่างๆ ทั้งภาครัฐและเอกชน</p>

ผลสัมฤทธิ์หลัก (Key Result Areas: KRAs)	ตัวชี้วัดผลการปฏิบัติงานหลัก (Key Performance Indicators: KPIs)
๑. รายงานและแผนที่ดิน หรือ	<ul style="list-style-type: none"> □ รายงานการสำรวจดิน
๒. ข้อมูลสารสนเทศการพัฒนาที่ดินมีความถูกต้องและเป็นปัจจุบัน หรือ	<ul style="list-style-type: none"> □ ร้อยละความสำเร็จของการจัดทำฐานข้อมูลทรัพยากรดิน เพื่อสนับสนุนการจัดทำเขตพัฒนาที่ดิน หรือ □ ร้อยละความสำเร็จของการสำรวจดิน สำรวจสภาพการใช้ที่ดิน เพื่อการจัดทำข้อมูลแผนที่ศูนย์ถ่ายทอดเทคโนโลยีการพัฒนาที่ดินของหมอดินอาสา
๓. มีการวางแผนการใช้ที่ดินอย่างละเอียด หรือ	<ul style="list-style-type: none"> □ ร้อยละความสำเร็จของการสำรวจดิน สำรวจสภาพการใช้ที่ดิน เพื่อการวางแผนการใช้ที่ดินอย่างละเอียด หรือ □ จำนวนรายงานการสำรวจดินและวางแผนการใช้ที่ดิน
๔. รายงานผลการศึกษา วิจัย เฉพาะเรื่อง	<ul style="list-style-type: none"> □ จำนวนรายงานผลการศึกษา วิจัย

ความรู้ที่จำเป็นสำหรับตำแหน่ง (KNOWLEDGE)	ทักษะที่จำเป็นสำหรับตำแหน่ง (SKILLS)	สมรรถนะที่คาดหวังสำหรับตำแหน่ง (COMPETENCIES)	
		ชื่อสมรรถนะ (COMPETENCY NAME)	ระดับสมรรถนะที่คาดหวัง (PROFICIENCY LEVEL)
<u>ความรู้ที่ใช้ในการปฏิบัติงาน</u> □ การสำรวจจำแนกดิน <u>ความรู้กฎหมายและกฎระเบียบราชการ</u> □ กฎหมายที่เกี่ยวข้องในการปฏิบัติงานพัฒนาที่ดิน □ กฎหมายที่เกี่ยวกับการบริหารราชการแผ่นดิน	□ ทักษะการใช้คอมพิวเตอร์ □ ทักษะการใช้ภาษาอังกฤษ	<u>สมรรถนะหลัก</u> □ การมุ่งผลสัมฤทธิ์ □ บริการที่ดี □ การส่งมอบความเชี่ยวชาญในงานอาชีพ □ การยึดมั่นในความถูกต้องชอบธรรมและจริยธรรม □ การทำงานเป็นทีม <u>สมรรถนะเฉพาะตามลักษณะงานที่ปฏิบัติ</u> □ การคิดวิเคราะห์ □ การใส่ใจและพัฒนาผู้อื่น □ การตรวจสอบความถูกต้องตามกระบวนการ	• ระดับ ๓ • ระดับ ๓ • ระดับ ๓ • ระดับ ๓ • ระดับ ๓ • ระดับ ๓ • ระดับ ๓
เกณฑ์พิจารณาประสิทธิผลและผลงาน เพื่อก้าวไปสู่ตำแหน่งงานลำดับต่อไป (PERFORMANCE MEASURES) : ตำแหน่งผู้อำนวยการสถานีพัฒนาที่ดิน			
□ มีวุฒิการศึกษาระดับปริญญาตรีหรือคุณวุฒิต่างอื่นที่เทียบได้ในระดับเดียวกันขึ้นไป ในสาขาวิชาเกษตรศาสตร์ สาขาวิชาวิทยาศาสตร์ชีวภาพ สาขาวิชาวิทยาศาสตร์กายภาพ สาขาวิชาเทคโนโลยีการผลิตพืช สาขาวิชาเทคโนโลยีชีวภาพ หรือสาขาวิชาวิทยาการสิ่งแวดล้อมและทรัพยากรธรรมชาติ และคุณสมบัติตามที่ ก.พ. กำหนด □ ดำรงตำแหน่งระดับชำนาญการพิเศษ ไม่น้อยกว่า ๑ ปี □ ผ่านการปฏิบัติงานวิชาการเกษตร หรืองานอื่นที่เกี่ยวข้องตามที่ส่วนราชการเจ้าสังกัดเห็นว่าเหมาะสมกับหน้าที่ความรับผิดชอบและลักษณะงานที่ปฏิบัติ ไม่น้อยกว่า ๑ ปี □ คะแนนการประเมินผลการปฏิบัติงานอยู่ในระดับดีมากขึ้นไป ไม่น้อยกว่า ๒ รอบการประเมินย้อนหลัง ๒ ปี □ ผ่านการอบรมหลักสูตรทางการบริหารจัดการ อย่างน้อย ๑ หลักสูตร ซึ่งจัดโดยสถาบันที่เป็นที่ยอมรับ โดยมีระยะเวลาฝึกอบรมต่อหลักสูตรไม่น้อยกว่า ๓๐ ชั่วโมง □ ผ่านการเป็นคณะกรรมการ หรือคณะอนุกรรมการ หรือคณะทำงาน ที่เกี่ยวข้องกับการพัฒนาการเกษตร หรือคณะอนุกรรมการ ทั้งภายในและภายนอกหน่วยงาน อย่างน้อย ๑ คณะ			

ตำแหน่งในเส้นทางก้าวหน้า (LADDER POSITION)	
ชื่อตำแหน่ง	เจ้าพนักงานการเกษตรอาวุโส
หน่วยงาน	สำนักงานพัฒนาที่ดินเขต
ระยะเวลาขั้นต่ำในการถือครองตำแหน่ง	ไม่น้อยกว่า ๓ ปี

หน้าที่รับผิดชอบหลัก (KEY RESPONSIBILITIES)
<p>มีหน้าที่รับผิดชอบช่วยทำการศึกษาค้นคว้า วิจัย พัฒนา ทดลองทดสอบ วิเคราะห์ ตรวจสอบ รับรองทางด้านวิชาการเกษตร ในงานที่ยุ่ยากซับซ้อนปฏิบัติการด้านวิชาการเกษตร เช่น การดำเนินการให้เป็นไปตามกฎหมายการพัฒนาที่ดิน เป็นต้น เพื่อสนับสนุนงานวิชาการและเผยแพร่ความรู้แก่เกษตรกรสาคิตแนะนำส่งเสริม ฝึกอบรม และถ่ายทอดเทคโนโลยีการเกษตรเพื่อนำความรู้ไปปฏิบัติ ประสานงานกับหน่วยงานต่างๆและแนะแนวทางการแก้ไขปัญหาการเกษตร เพื่อให้มีการแก้ไขปัญหาอย่างมีประสิทธิภาพ ติดตามประเมินผลการดำเนินงานและสำรวจความพึงพอใจของเกษตรกรเพื่อทราบปัญหาและอุปสรรคตลอดจนวิธีการแก้ไข</p>

ผลสัมฤทธิ์หลัก (Key Result Areas: KRAs)	ตัวชี้วัดผลการปฏิบัติงานหลัก (Key Performance Indicators: KPIs)
๑. พื้นที่เกษตรกรรมที่ได้รับการฟื้นฟูและปรับปรุงบำรุงดิน หรือ	<ul style="list-style-type: none"> □ พื้นที่เกษตรกรรมที่ได้รับการอนุรักษ์ดินและน้ำเพื่อป้องกันการชะล้างพังทลายของดิน และดำเนินการได้ตามแผน หรือ □ พื้นที่เกษตรกรรมที่ได้รับการจัดการและฟื้นฟูทรัพยากรดิน และดำเนินการได้ตามแผน หรือ □ ร้อยละของกล้าหญ้าแฝกที่ผลิตและแจกจ่ายได้ครบตามจำนวนเป้าหมาย หรือ □ ร้อยละของกล้าหญ้าแฝกที่ปลูกได้ครบตามจำนวนเป้าหมาย
๒. ภาคีเครือข่ายพัฒนาที่ดินเข้มแข็งและยั่งยืน หรือ	<ul style="list-style-type: none"> □ ร้อยละของหมอดินอาสาที่ได้รับการพัฒนา หรือ □ ร้อยละของกลุ่มเกษตรกรใช้สารอินทรีย์ที่ได้รับการพัฒนา (กลุ่มต่อยอด) หรือ □ ร้อยละของความสำเร็จในการจัดทำศูนย์ถ่ายทอดเทคโนโลยีการพัฒนาที่ดิน

ความรู้ที่จำเป็นสำหรับตำแหน่ง (KNOWLEDGE)	ทักษะที่จำเป็นสำหรับตำแหน่ง (SKILLS)	สมรรถนะที่คาดหวังสำหรับตำแหน่ง (COMPETENCIES)	
		ชื่อสมรรถนะ (COMPETENCY NAME)	ระดับสมรรถนะที่คาดหวัง (PROFICIENCY LEVEL)
<u>ความรู้ที่ใช้ในการปฏิบัติงาน</u> □ การพัฒนาที่ดิน <u>ความรู้กฎหมายและกฎระเบียบราชการ</u> □ กฎหมายที่เกี่ยวข้องในการปฏิบัติงานพัฒนาที่ดิน □ กฎหมายที่เกี่ยวกับการบริหารราชการแผ่นดิน	□ ทักษะการใช้คอมพิวเตอร์ □ ทักษะการใช้ภาษาอังกฤษ	<u>สมรรถนะหลัก</u> □ การมุ่งผลสัมฤทธิ์ □ บริการที่ดี □ การส่งมอบความเชี่ยวชาญในงานอาชีพ □ การยึดมั่นในความถูกต้องชอบธรรมและจริยธรรม □ การทำงานเป็นทีม <u>สมรรถนะเฉพาะตามลักษณะงานที่ปฏิบัติ</u> □ การตรวจสอบความถูกต้องตามกระบวนการงาน □ การใส่ใจและพัฒนาผู้อื่น □ การคิดวิเคราะห์	• ระดับ ๒ • ระดับ ๒ • ระดับ ๒ • ระดับ ๒ • ระดับ ๒ • ระดับ ๒ • ระดับ ๒
เกณฑ์พิจารณาประสิทธิผลและผลงาน เพื่อก้าวไปสู่ตำแหน่งงานลำดับต่อไป (PERFORMANCE MEASURES) : ตำแหน่งผู้อำนวยการสถานีพัฒนาที่ดิน			
□ มีวุฒิการศึกษาระดับปริญญาตรีหรือคุณวุฒิอย่างอื่นที่เทียบได้ในระดับเดียวกันขึ้นไป ในสาขาวิชาเกษตรศาสตร์ สาขาวิชาวิทยาศาสตร์ชีวภาพ สาขาวิชาวิทยาศาสตร์กายภาพ สาขาวิชาเทคโนโลยีการผลิตพืช สาขาวิชาเทคโนโลยีชีวภาพ หรือสาขาวิชาวิทยาการสิ่งแวดล้อมและทรัพยากรธรรมชาติ และคุณสมบัติตามที่ ก.พ. กำหนด □ ดำรงตำแหน่งระดับอาวุโส ไม่น้อยกว่า ๓ ปี □ ผ่านการปฏิบัติงานการเกษตร หรืองานอื่นที่เกี่ยวข้องตามที่ส่วนราชการเจ้าสังกัดเห็นว่าเหมาะสมกับหน้าที่ความรับผิดชอบและลักษณะงานที่ปฏิบัติ ไม่น้อยกว่า ๑ ปี □ คะแนนการประเมินผลการปฏิบัติงานอยู่ในระดับดีมากขึ้นไป ไม่น้อยกว่า ๒ รอบการประเมินย้อนหลัง ๒ ปี □ ผ่านการอบรมหลักสูตรทางการบริหารจัดการ อย่างน้อย ๑ หลักสูตร ซึ่งจัดโดยสถาบันที่เป็นที่ยอมรับ โดยมีระยะเวลาฝึกอบรมต่อหลักสูตรไม่น้อยกว่า ๓๐ ชั่วโมง □ ผ่านการเป็นคณะกรรมการ หรือคณะอนุกรรมการ หรือคณะทำงาน ที่เกี่ยวข้องกับการพัฒนาการเกษตร หรือคณะอนุกรรมการ ทั้งภายในและภายนอกหน่วยงาน อย่างน้อย ๑ คณะ			